

ミュート

通話中に本機のVOL (音量) + ボタン/VOL (音量) - ボタンいずれかを約2秒長押しするとミュート機能になります。その場合、スピーカから音声は聞こえますが、通話相手にこちらの音声は聞こえなくなります。その間、スピーカから、約3秒おきにピープ音が聞こえます。再度、VOL (音量) + ボタン/VOL (音量) - ボタンのいずれかを押しするとミュート機能が解除されます。

※リダイヤル※

待受中に本機が多機能ボタンを約3秒間長押しすると、ピープ音がし、最終発信者へリダイヤル (再発信) されます。

※ボイスダイヤル※

待ち受け中に本機の操作ボタンを押すと、ピープ音がし、ボイスダイヤル機能が起動します。 ※印のある機能については、接続する携帯電話機種によりご利用頂けない機能もございます。詳しくはご使用の携帯電話に付属の取扱説明書をご確認ください。

4. 問題発生時の対処方法

下記サポートデスクまで、メールまたは電話にてご連絡ください。

support1@bluenext.jp

電話：03-3496-3022 (年末年始除く年中無休10時～18時)

ワイヤレスソリューションカンパニー

株式会社ブルーネクストジャパン **BLUENEXT** Wireless Solution Company

ホームページ：http://www.bluenext.jp

所在地：〒140-0013 東京都品川区南大井6-25-14 OSKビル7階

安全上のご注意

ご使用前に、必ず下記の項目をお読みになり正しくお使いください。

▶ 記号の説明

▲ 警告

この表記を無視して誤った取り扱いをすると、火災、感電などにより死亡やけがなど人体への重大な障害をもたらす恐れがあります。

▲ 注意

この表記を無視して誤った使い方をすると、感電やその他の事故によりけがをしたり、物的損害の発生する可能性があります。

▶ 免責事項について

・地震、雷、風水害などの自然災害および第三者による火災、第三者による行為、その他の事故、お客様の故意、または過失、誤用、その他異常な条件下での使用により起因した損害に関する、当社は一切責任を負いません。
・本製品の使用、または使用不能から発生する随時的な損害 (事業利益損失含む) に関して、当社は一切責任を負いません。
・取扱説明書の記載内容を守らないことにより生じた損害 (に関して、当社は一切責任を負いません)。
・当社が関与しない接続機器との組合せによる誤動作などから生じた損害に関して、当社は一切責任を負いません。

▲ 警告 高温、低温、湿度変化の大きいところでの充電、使用、放置はしないでください。発熱、発火、変形、故障の原因になります。

▲ 警告 付属の専用周辺機器をご使用ください。発熱、発火、故障の原因となります。

▲ 警告 事故に繋がる危険がありますので、自動車、バイク、自転車等乗り物の走行運転中、本製品の操作を行う際には、安全走行を損なわないよう十分にご注意ください。なお、安全な場所に停車してから通話するようにしてください。また、自動車運転中の携帯電話使用は法律で禁止されています。

▲ 警告 分解、改造、修理を行わないでください。発熱、発火、感電、故障の原因となります。

▲ 警告 水などが直接かかる場所や湿度の高い場所でも本製品を使用したり、濡れた手で触らないでください。感電、発火、故障の原因となります。水ぬれや湿気による故障は、保証の対象外となります。

- ▲ 警告 落下や投げなどの強い衝撃を与えないでください。故障の原因となります。
- ▲ 警告 梱包に使用しているビニール袋は、お子様が口に入れたり、かぶって遊んだりしないよう、ご注意ください。窒息等事故の原因となります。
- ▲ 警告 万が一、異常な発熱、煙、異常音、臭気、破損などの異常が発生した場合は、ただちに本製品の電源を切り、ご使用を中止し、お買い求めの販売店等に修理をご依頼ください。異常のまま使用すると発熱、発火、感電、故障の原因となります。
- ▲ 警告 雷鳴時には、ACアダプタの抜き差しを絶対に行わないでください。感電する恐れがあります。
- ▲ 注意 本製品の電源は適度な音量に調整してご利用ください。音量が大きすぎると難聴になる恐れがあります。
- ▲ 注意 肌に直接ふれる部分に異常を感じたら使用を中止してください。そのまま使用すると炎症やかぶれなどの原因になることがあります。そのほか、航空機内など携帯電話の利用を禁止された場所では、本製品の電源をお切りください。航空機の運行や動作に支障をきたす恐れがあります。
- ▲ 注意 乳幼児の手の届く場所には置かないでください。誤飲やけがなどの原因になります。
- ▲ 注意 お手入れの際は、アルコールなど揮発性のものは、使わないでください。変色、変形、変質や故障の原因となります。

▶ 電波に関する注意事項
本製品の使用周波数帯 (2.4GHz帯) では、電子レンジ等の産業、科学、医療機器のほか、工場製造ライン等で使用されている移動体無線局 (免許を要する無線局) 及び特定小電力無線局 (免許を要しない無線局) が運用されています。本製品を使用する前に、近くでこれらの無線局が運用されていないことをご確認ください。万が一、本製品からこれらの無線局に対して電波干渉の事例が発生した場合には、すみやかにご利用を停止し電波干渉を避けてください。また、何かお困りのことが起きたときには、当社へご相談ください。本製品は、2.4GHz帯高度化省電力データ通信システムが内蔵されている無線設備です。変調方式には、FH-SS方式を使用しています。

2.4 FH 1

- ▶ その他
・このマニュアルに掲載している会社名、製品名は各社の登録商標または商標です。
・掲載されている仕様、デザインは、予告なく変更する場合があります。あらかじめご了承ください。
・Bluetooth®ワードマークおよびロゴは、Bluetooth SIG, Inc. が所有する登録商標であり、株式会社ブルーネクストジャパンは、これら商標を使用する許可を受けています。

保証規定

[BNJ2009K-01]

1. 取扱説明書、本体添付ラベル等の注意事項に基づき、お客様の正常な利用状態で保証期間内に万一故障した場合には、無料で故障箇所を当社の方法にて修理させていただきます。なお、本製品のハードウェア部分の修理に限定させていただきます。修理を行うために交換された旧部品、または、機器の一部は、基本的には、お返しいたしません。なお、故障の内容によって修理にかえて同等品と交換させていただく場合がございます。

2. 下記の事項については保証の対象にはなりませんのでご注意ください。
- (1) 保証書あるいはご購入時の領収書等ご購入を証するものがない場合
 - (2) 保証書にお買い上げ年月日、お客様のお名前、販売店名、販売店の確認印の記入あるいは押印がない場合
 - (3) 不注意な取扱いや使用上の誤り、不当な修理や改造による故障及び損傷の場合
 - (4) お買い上げ後の落下、衝撃などお客様の取扱いが適正でないために生じた故障及び損傷の場合
 - (5) 長期間 (1ヶ月以上を目安) 未使用により電源不具合が生じた場合
 - (6) 火災、塩害、ガス害、地震、落雷及び風水害、その他天災地変、あるいは異常電圧などの外部要因に起因する故障及び損傷の場合
 - (7) 取扱説明書に記載のない使用方法をされた場合
 - (8) 取り付け部品、外装裝飾仕上げ、電池、及びその他付属品などの消耗部品

3. 保証期間は、お客様の本製品ご購入日から1年間とし、保証対象者は、最初のご購入者に限定されます。保証書等、ご購入日を証するものがない場合、保証期間は、保証書記載の国内出荷日から起算するものとします。

4. 修理、交換等の場合、当社への返送費用は、お客様のご負担とし、お客様へのお届けは、当社または販売店の負担とします。

5. 当社及びその代理店、あるいは販売業者は、本製品のめたらす結果に関して、いかなる場合 (利益の損失、時間の損失、不便の発生など) にも法的な責任を負いません。当社が損害賠償責任を負う場合は、お客様がお支払いになった本製品代金相当額を上限とさせていただきます。

6. 本規定は、日本国内においてのみ有効です。
THIS WARRANTY IS ONLY VALID IN JAPAN.

保証書

品名	通話用Bluetoothヘッドセット BLUETREK METAL
商品コード	METAL/B、METAL/S
製造ロット	
保証期間	お買上げ日 (国内出荷日*) より1年間 (本体のみ)
お買上げ日	年 月 日
国内出荷日	年 月 日
お客様ご印	お名前 ご住所 電話番号
販売店	店名・住所 電話番号 FAX番号

* 販売店の記入、捺印及びお買上げ日の記入がない場合、保証期間は、上記国内出荷日が基準となります。

発売元 株式会社ブルーネクストジャパン
製造元 ModelLabs社

機器に内蔵されている充電式電池はリサイクルできます。不要になった本機の本体または内蔵の電池は当社にお送り頂ければ適切に処理いたします。なお、その際は梱包の外側または伝票等に「リサイクル希望」と明記いただきますようお願いいたします (送料はお客様のご負担となります)。



はじめにお読みください。
こちらのページで簡単に使用開始の準備ができます!

クイックスタートガイド

P.1の図をご覧ください。以下の手順で操作してください。

手順1 まずはフル充電

付属のUSB充電アダプタをMETALに装着し、PCのUSBポート等に挿し込み充電します。

手順2 携帯電話と設定 (ペアリング)



電源OFFの状態、多機能ボタン①を長押し (約7秒) すると状態表示ランプ②が青赤で交互点滅します。携帯電話から検索して、「BLUETREK METAL」を選択し、パスキー「0000 (ゼロ四つ)」を入力。

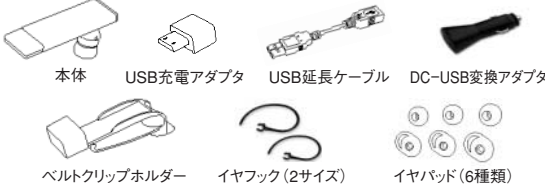
状態表示ランプ②が赤色にすばやく点滅後消灯し、設定完了です。
※携帯電話の操作方法は、携帯電話の取扱説明書をご確認ください。
※本機の詳細機能は、次ページ以降の取扱説明書をご確認ください。

BLUETREK METAL 取扱説明書 兼 保証書 METAL/B、METAL/S (Ver1.0)

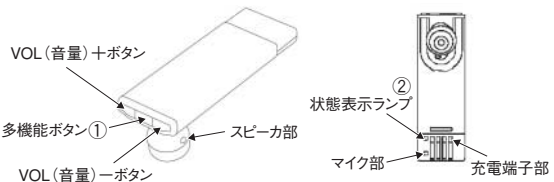
● BLUETREK METAL 取扱説明 ●

【セット内容】

本機をお使いになる前に、すべてそろっているか確認してください。



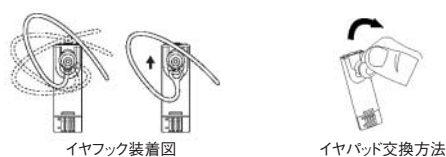
● METALの各部位の説明



- ・充電端子部：充電時に付属のUSB充電アダプタを装着し使用する端子部です。
- ・多機能ボタン：本機の電源ON/OFF、ペアリング、着信、終話、リダイヤル等の各種操作を行います。
- ・状態表示ランプ：本機の各種状態を表示するランプです。
- ・スピーカ部：音声出力部です。イヤホンタイプの音声出力部で、付属のイヤパッドの交換が可能です。装着感に合わせて交換してください。
- ・マイク部：音声入力部です。
- ・VOL (音量) + ボタン/VOL (音量) - ボタン：音量調節を行います。

【付属品】

- ・USB充電アダプタ：本機を充電する際に使用する充電アダプタです。
- ・USB延長ケーブル：本機を充電する際に他のUSBポートへ干渉する際に使用する延長ケーブルです。
- ・DC-USB変換アダプタ：本機をDC電源で充電する際に使用する変換アダプタです。
- ・ベルトクリップホルダー：本機を携帯する際にベルトへ装着できるホルダーです。
- ・イヤフック (2サイズ)：装着感を安定させるための耳掛け部です。取り外し可能で装着の向きで左右どちらの耳でもご利用頂けます。装着感に合わせて交換してください。
- ・イヤパッド (6サイズ)：スピーカ部に装着するイヤパッドです。装着感に合わせて交換してください。



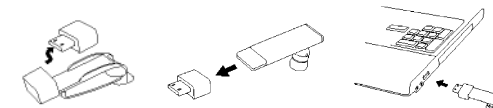
- METALは、Handsfree Profile (HFP)、Headset Profile (HSP) の各プロファイルをサポートしています。

● 仕様に関するご注意

・携帯電話機など送信側の機種により以下記載の通り動作しない事があります。

本機を充電する

- 本機はリチウムポリマー充電電池を内蔵しています。充電してからお使いください。
- ① 付属のUSB充電アダプタをMETALに装着し、PCのUSBポート等へ接続してください。(下図参照)



- 1.ホルダーから外す
 - 2.METALに装着する
 - 3.PCのUSBポートへ接続
- ② 充電が始まると状態表示ランプが赤色に点灯し、充電が完了すると消灯します。
- 充電時間※：約3時間※
 - 連続通話時間※：最大5時間※
 - 連続待機時間※：最大7日間 (168時間) ※

- ※利用環境及び接続機種等により変わることがあります。
- 購入してから初めてご使用になる場合や長時間ご使用にならなかった電池は十分に充電されない場合があります。数回充放電を繰り返してください。
- 電池寿命を長く保つ為にランプが赤く点滅し始めたら (電池残量が少ないことを示します) 充電してください。電池寿命は、充電回数にも左右される為です。
- 長時間未使用状態が続くなどして、電池が完全に放電した場合、電池を回復するために最低2時間以上充電してください。また、完全放電した場合、充電ランプが赤く点灯

するまでに、数分間かかる場合があります。

- 充電をせずに長期間放置しますと、電池寿命が著しく低下します。使用しない場合でも少なくとも月に一度は充電を行ってください。
- 十分に充電を行っても使用可能時間が通常の半分ぐらいに低下した場合は、充電電池の寿命と考えられます。

1. 電源のON/OFF

電源を入れる
・本機の電源がOFFの状態、操作ボタンを長押し (約3秒) すると、状態表示ランプが青色で点滅し、ONになったことを知らせます。

電源を切る
・本機の電源がONの状態、操作ボタンを長押し (約7秒) すると、状態表示ランプが赤色で点滅した後、電源OFFになります。

2. ペアリングする

ペアリングとは
Bluetooth機器では、あらかじめ接続しようとする機器を登録しておく必要があります。この登録のことをペアリングといいます。

一度、ペアリングすれば、再度ペアリングを行う必要はありませんが、修理等でペアリング情報が消された場合や動作が不安定になった場合等には再ペアリングを行って頂く必要があります。

- 以下ペアリング手順については一般的なBluetooth搭載携帯電話のご使用を前提に操作方法を説明します。
- ① 本機と接続する携帯電話を10～20cm程度の距離に近づけます。
- ② 本機の電源がOFFであることを確認します。
- ③ 本機をペアリングモードに切り替えます。電源OFFの状態から、多機能ボタンを長押し (約7秒) すると状態表示ランプが青赤で交互点滅します。(青赤交互点滅

になるまで操作ボタンから手を離さないでください。交互点滅になる前に手を離すと電源ONになりますので、一旦電源OFFにした後、再度、長押ししてください。)

- ④ ③の状態、携帯電話から本機を検索する。
 - ⑤ 表示された機器一覧より「BLUETREK METAL」を選択し登録します。携帯電話の操作については、お使いの携帯電話に付属の取扱説明書をご覧ください。
 - ⑥ 携帯電話の画面でパスコードの表示は相手側Bluetooth機器 (ゼロ4個) を入力する。認証処理が正常に完了すると「BLUETREK METAL」が登録されます。
 - ⑦ お使いの携帯電話機種によっては登録と同時に自動的に接続する機種もありますが、登録後、別途接続操作が必要な携帯電話機種もあります。お使いの携帯電話に付属の取扱説明書をご確認いただき接続操作等を行ってください。
- 注) 登録状態及び接続状態の表示は相手側Bluetooth機器により異なりますので、接続するBluetooth機器の取扱説明書をご確認ください。

● リンクダウン時の再リンクアップ

以下の場合、リンクダウン状態となり接続が切れている状態となります。この状態では本機を使った受話や通話などができないため、リンクアップ状態に戻す必要があります。

- ・携帯電話と本機が一定時間以上接続可能距離を超えた場合
- ・携帯電話の他のアプリケーションが起動した場合
- ・携帯電話の電源をOFFにし、再度、ONにした場合 など

本機が多機能ボタンを1回押ししてください。
携帯電話機種によっては、上記方法で再リンクアップできない場合もあります。また、再度ペアリングが必要な場合があります。

3. 操作

機器の操作をはじめる前に、以下の点をご確認ください。

- ・携帯電話のBluetooth機能が有効で本機とのペアリング及びHFP及びHSPでの接続が完了している。

注) 接続方法につきましては、ご使用になる携帯電話に付属の取扱説明書をご覧ください。

電話をかける

- ① お使いの携帯電話のボタンを操作して電話をかける。
- ② 携帯電話の指定ボタンの操作等で携帯電話へ本機の通話を切り替えることができます。詳しくは、お使いの携帯電話に付属の取扱説明書をご覧ください。

例) DoCoMo

パナソニック端末の場合：発信後に呼出中の表示画面で携帯電話の発信ボタンを再度、長押しすると音声の本機へ転送されます。

シャープ端末の場合：発信後に呼出中の表示画面で携帯電話のセンターボタンを長押しし、またはカメラボタンを押すと音声の本機へ転送されます。

NEC端末の場合：発信後に呼出中の表示画面で携帯電話の発信ボタンを再度、長押しすると音声の本機へ転送されます。

富士通端末の場合：発信後に呼出中の表示画面で携帯電話の発信ボタンを再度、長押しすると音声の本機へ転送されます。

au端末の場合：発信後に呼出中の表示画面で携帯電話のEZボタンを押すと音声の本機へ転送されます。

電話を受ける

- ① 着信があると、本機から着信音が聞こえます。
- ② 本機が多機能ボタンを押して、電話を受ける。

電話を切る

通話中に本機が多機能ボタンを押して、通話終了します。

音量調整

受話音量にあわせてVOL (音量) + ボタン/VOL (音量) - ボタンを押すことで音量調整が可能です。なお、通話時のみ音量調整可能です。